

クイックインストールガイド

対応機種: AS1102TL

目次

NOTICES	3
SAFETY PRECAUTIONS	4
1.同梱されているもの	5
2.別売りのアクセサリ	6
3.ハードウェア取り付けガイド	7
HDD 装着に必要な工具	7
ハードディスクの取り付け	7
電源コードを固定する	9
NAS を接続し電源を入れる	10
4.ソフトウェアのインストールガイド	11
ダウンロードセンターのインストール.....	11
WEB インストール	13
モバイル機器を使ってのインストール.....	14
5.付録	16
LED インジケータ	16
フロントパネル	17
背面パネル.....	17
NAS をシャットダウンする	18
トラブルシューティング	19

Notices



Federal Communications Commission Statement

This device complies with FCC Rules Part 15. Operation is subject to the following two conditions:

- ➔ This device may not cause harmful interference.
- ➔ This device must accept any interference received, including interference that may cause undesired operation.

This equipment has been tested and found to comply with the limits for a class A digital device, pursuant to Part 15 of the Federal Communications Commission (FCC) rules. These limits are designed to provide reasonable protection against harmful interference in a residential installation. This equipment generates, uses, and can radiate radio frequency energy and, if not installed and used in accordance with the instructions, may cause harmful interference to radio communications. However, there is no guarantee that interference will not occur in a particular installation. If this equipment does cause harmful interference to radio or television reception, which can be determined by turning the equipment off and on, the user is encouraged to try to correct the interference by one or more of the following measures:

- ➔ Reorient or relocate the receiving antenna.
- ➔ Increase the separation between the equipment and receiver.
- ➔ Connect the equipment into an outlet on a circuit different from that to which the receiver is connected.
- ➔ Consult the dealer or an experienced radio/TV technician for help.

Changes or modifications not expressly approved by the party responsible for compliance could void the user's authority to operate the equipment.

CE Mark Warning



CE marking for devices without wireless LAN/Bluetooth

The shipped version of this device complies with the requirements of the EEC directives 2004/108/EC "Electromagnetic compatibility" and IEC60950-1:2005 (2nd Edition)+A1:2009 "Information technology equipment-Safety".

Safety Precautions

The following safety precautions will increase the life of the NAS. Follow all precautions and instructions.

Electrical Safety

Unplug this product from the power source before cleaning.

Use only the bundled power adapter. Using other power adapters may damage your device.

Ensure that you plug the power adapter to the correct power input rating. Check the label on the power adapter for the power rating.

Operation Safety

- DO NOT place this product in a location where it may get wet.
- Place this product on a flat and stable surface.
- Use this product in environments with an ambient temperature between 0°C and 40°C.
- DO NOT block the air vents on the case of this product. Always provide proper ventilation for this product.
- DO NOT insert any object or spill liquid into the air vents. If you encounter technical problems with this product, contact a qualified service technician or your retailer. DO NOT attempt to repair this product yourself.



DO NOT throw this product in municipal waste.

This product has been designed to enable proper reuse of parts and recycling. This symbol of the crossed out wheeled bin indicates that the product (electrical and electronic equipment) should not be placed in municipal waste. Check local regulations for disposal of electronic products.

1.同梱されているもの

対応機種: AS1102TL

<p>NAS デバイス</p>	 <p>AS1102TL</p>
 <p>電源コード</p>	<p>x1</p>
 <p>アダプタ</p>	<p>x1</p>
 <p>RJ45 ネットワークケーブル</p>	<p>x1</p>
 <p>電源コードブラケット</p>	<p>x1</p>
 <p>3.5" HDD で使用するねじ</p>	<p>x8</p>
 <p>クイックインストールガイド</p>	<p>x1</p>

2.別売りのアクセサリ

以下の部品は最寄りの販売店と ASUSTOR Accessories Store (<http://shop.asustor.com>) から購入できます。

3.ハードウェア取り付けガイド

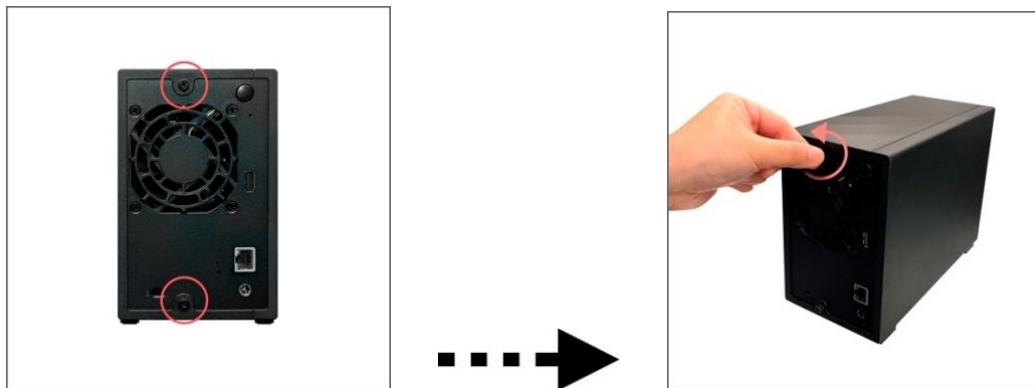
ハードディスクに保存されたすべてのデータが消去され、回復することはできません。システムを初期化する前に、重要なデータをバックアップしてください。

HDD 装着に必要な工具

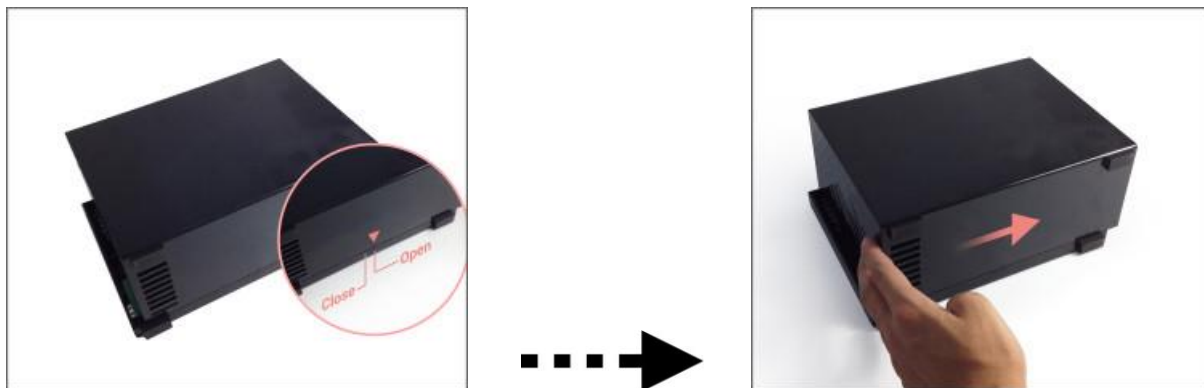
少なくとも1個の3.5インチ SATAHDD(装着可能なHDDのリストは以下を参照して下さい。)

ハードディスクの取り付け

1. 以下の写真のようにNAS背面のネジを外します。



2. 本体を平らな場所に置き Open/Close の表記に従い、下記の写真のようにカバーをスライドさせ取り外します。

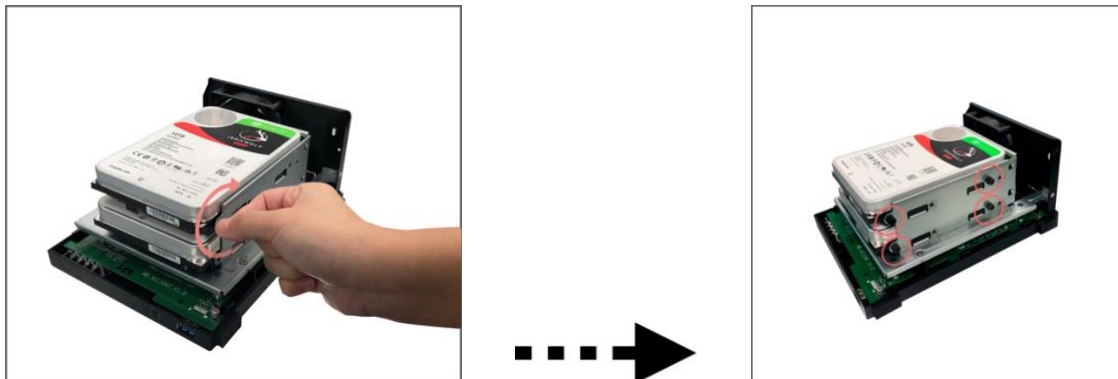


3. 3.5 インチの HDD を装着します : HDD を SATA コネクタにしっかりと接続するまでディスクベイにスライドさせて取り付けます。



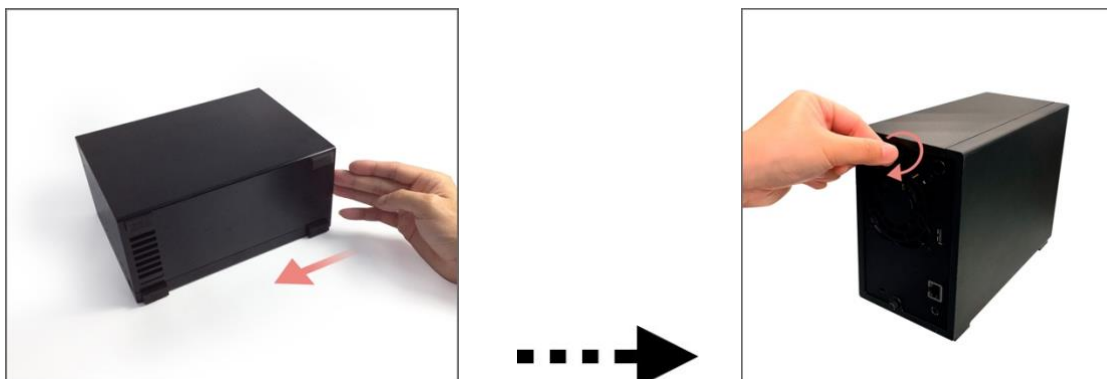
注意: 図の HDD 1 スロットにハードディスクを挿入し、初期化してください。

4. 写真のようにそれぞれの HDD をネジでしっかりと留めます。



注意 : RAID を構築する場合は、HDD は同じ容量のものをお勧めします。その方が HDD 容量を最大限活用できます。

5. カバーを元に戻し、ネジでしっかりと固定します。



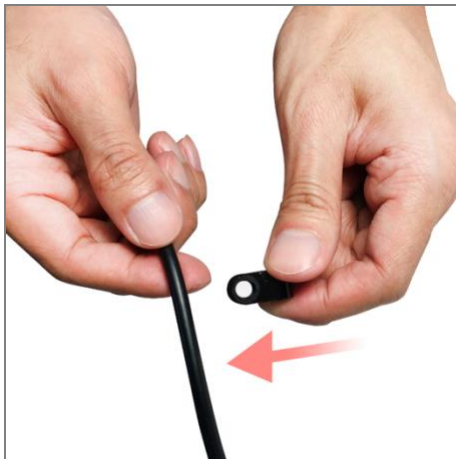
電源コードを固定する

注意: NAS の移動中に NAS の電源コードが外れないか心配であれば、同梱のコードブラケットを利用して電源コードを固定できます。

1. コードブラケットを付属品ボックスから取り出してください。



2. 下の画像のように、ブラケットを電源コードに取り付けます。

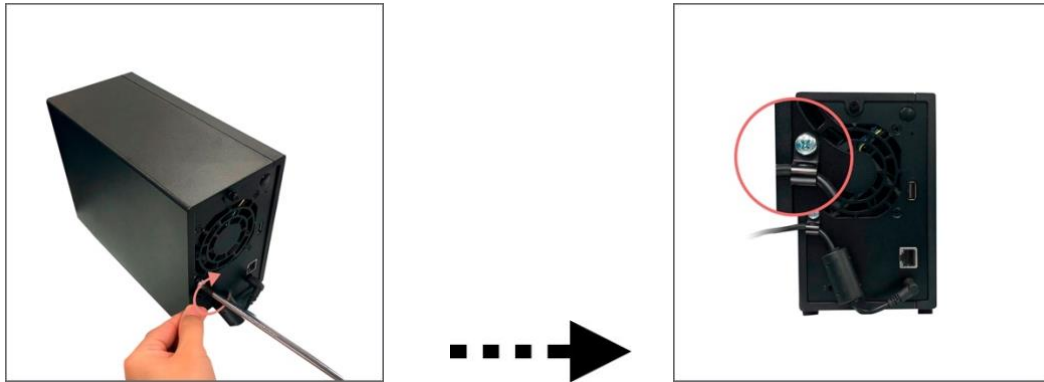


3. ファンのねじを取り外します。反時計回りに回してください。



4. ファンのねじを取り外したアナにブラケットを配置します。ファンのねじを再び取り付け、ブラケットを固定します。

AS1102TL



NAS を接続し電源を入れる

1. NAS と電源コードを接続する。
2. イーサネットケーブルを使用し、NAS をルーター、スイッチあるいはハブに接続する。
3. 本体背面にあるパワーボタンを押すと、前面の電源ランプが点灯します。この電源ランプが点灯していれば正常に通電しています。正常に電源がつくと、同じようにネットワークランプも点灯します。
4. ステータスランプが点滅から点灯に変わり、ピープ音がなればハードウェアの装着が完了したことを示します。引き続き、ガイドに従い、ソフトウェアのインストールを行います。

注意：機器が強い衝撃を受けた場合には、カバーを外し、ハードディスクが正しく装着され、ネジがきちんと締まっていることを確認して下さい。



4.ソフトウェアのインストールガイド

次の3種類の異なるインストール方法から選択することができます。あなたの環境に最も適した方法を選択してください。ASUSTORのWebサイト (<http://www.asustor.com/service/downloads>) のダウンロードセクションで、最新のソフトウェアをダウンロードすることができます。

ダウンロードセンターのインストール

Windows ユーザー

1. ASUSTOR コントロールセンターがインストールされたら、ASUSTOR NAS デバイスを探してネットワークスキャンが自動的に開始されます。

Name	IP	Model	Serial Number	MAC Address	ADM Version	Status	Enable
AS6208T-80F7	172.16.2.35	AS6208T	AS16066210TM0007	10:bf:48:8b:80:f7	3.4.1.R7Q6	Ready	
AS3202T-LEO	172.16.9.116	AS3202T	AS16073204TM0003	10:bf:48:9b:86:99	3.4.3.B9R1	Ready	
AS6102T-87CE-MM	172.16.2.24	AS6102T	AS16076104TM0341	10:bf:48:8b:88:64	3.4.2.R932	Ready	
AS6204T-88DF	172.16.1.121	AS6204T	AS16076204TM0144	10:bf:48:8b:88:df	3.4.0.R7N3	Ready	
AS6204R	172.16.10.130	AS6204R	AS16076212RM0006	10:bf:48:8b:8b:bf	2.6.2.R6L2	Ready	
Surveillance	172.16.2.179	AS6204R	AS16076212RM0009	10:bf:48:8b:8b:b8	2.7.3.RHQ3	Ready	
AS-6212R-S	172.16.10.31	AS6212R	AS16076212RM0011	10:bf:48:8b:8b:9b	3.5.0.A9G1	Ready	
AS4004T-Jean	172.16.1.62	AS4004T	AS20180620TM0215	00:51:82:11:22:02	3.4.3.B9G1	Ready	
AS5110T-5129-S	172.16.2.77	AS5110T	AS25015110TM0000	20:14:12:10:51:2b	3.4.2.R932	Ready	
AS7008T-00r01-ni	172.16.2.10	AS7008T	AS87654321TM3333	20:14:08:27:00:01	3.5.0.A9G1	Ready	
AS6202T-AAA	172.16.2.105	AS6202T	ASUSTORRDTEST	20:15:07:13:62:04	3.3.1.RIH2	Ready	
AS-604T-vivian	172.16.1.109	AS-604T	AT1207608MB0047	10:bf:48:89:c4:2e	3.5.0.A9R1	Ready	
AS-604T-C534	172.16.2.218	AS-604T	AT1207608MB00EA	10:bf:48:89:c5:33	3.4.3.B9K1	Ready	

2. リストからNASを選択し、インストールウィザードの指示に従って構成プロセスを完了します。



Mac ユーザー

- ASUSTOR コントロールセンターがインストールされたら、ASUSTOR NAS デバイスを探してネットワークスキャンが自動的に開始されます。

Name	IP Address	Model	Serial Number	MAC address	ADM Version	Status	WOL
AS1004T-1124-rr	172.16.1.53	AS1004T...	AL18041004EM00FB	20:18:11:15:11:24	3.4.2.R932	Ready	--
AS1002T-76BE	172.16.2.117	AS1002T...	AL18041004EM0119	10:BF:48:8C:76:BE	3.4.3.BA21	Ready	--
MARCO4004T	172.16.2.196	AS4004T	AL18054004TM00EC	10:BF:48:8C:7D:FB	3.4.1.R7Q6	Ready	--
AS4002T-RUDY	172.16.1.167	AS4002T	AL18064004TM0021	10:BF:48:8C:95:DA	3.4.2.R932	Ready	--
AS4002T-9B26	172.16.2.160	AS4002T	AL18064004TM0035	10:BF:48:8C:9B:26	3.4.3.BA21	Ready	--
AS6404T-1400TC	172.16.1.3	AS6404T	AL18076404TM0030	20:18:12:12:14:00	3.4.2.R932	Ready	--
AS1004T-LEO	172.16.2.156	AS1004T...	AL18081004EM03DF	20:19:02:19:16:1A	3.4.3.BA21	Ready	--
AS6302T-CDCF-ri	172.16.10.235	AS6302T	AL18116304TM012B	10:BF:48:8C:DC:8D	3.3.1.BHT1	Ready	--
AS6404T-DD51-AA	172.16.3.94	AS6404T	AL18116404TM005E	10:BF:48:8C:DD:51	3.4.2.R932	Ready	--
AS6404T-jinnnnnnnn...	172.16.1.142	AS6404T	AL18116404TM0064	10:BF:48:8C:DD:59	3.4.3.B9R1	Ready	--

- リストから NAS を選択し、インストールウィザードの指示に従って構成プロセスを完了します。

日本語

システム初期化

初期化では、ADM外観、時刻と日付、アカウント、ハードディスク構成、NAS登録などの設定を行います。これらの設定は、初期化完了後も変更することができます。

外観

- 薄色 (Light theme)
- 濃色 (Dark theme)

システム設定

- ワンクリックセットアップ (One-click setup): お使いのコンピューター設定と取り付けたハードディスクに従って、最適化された設定を使用します。(推奨)
- カスタムセットアップ (Custom setup): ステップごとに、設定を手動で指定できます。

Next button: >

Web インストール


1. NAS の現在の IP アドレスがすでに分かっている場合、Web ブラウザを開き、NAS の IP アドレス（例えば、`http://192.168.1.168:8000`）を入力して初期化を開始します。
2. インストールウィザードの指示に従って、構成プロセスを完了してください。

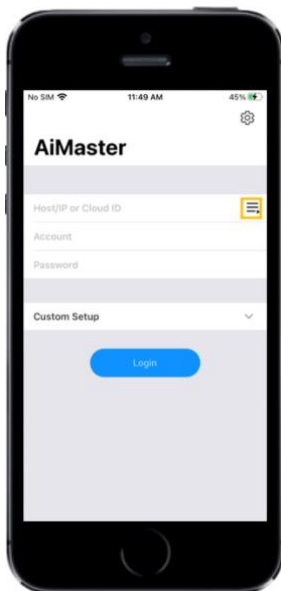


モバイル機器を使ってのインストール

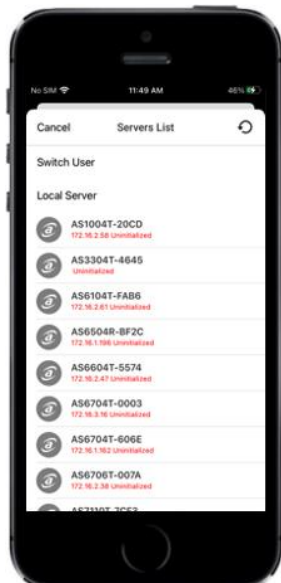
1. Google Play あるいは Apple App を使って”AiMaster”を検索します。または下の QR コードを読み取り、モバイル機器に AiMaster をダウンロードします。



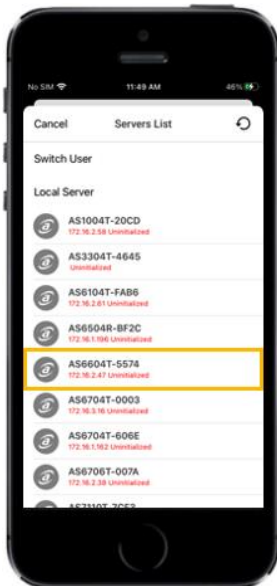
2. お持ちのモバイル機器が NAS と同じローカルネットワークに接続されていることを確認します。
3. 次に AiMaster を開き、画面上部のツールバーの  アイコンを選択します。



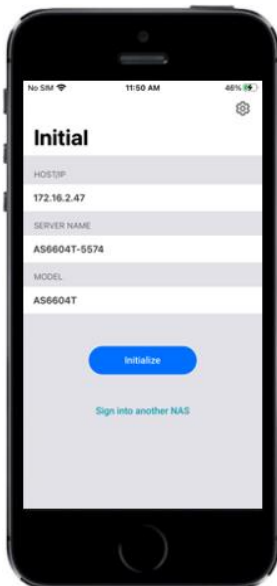
4. **[Auto Discovery]**を選択します。AiMaster がローカルネットワークを検索します。



- 画面上で自分の NAS を選択します。



- [Start Initialization]** を選択し、インストールを開始します。指示に従い、設定を完了させます。



5.付録

LED インジケータ

AS1102TL



- 1 電源 LED インジケータ
- 2 システムステータス LED インジケータ
- 3 ネットワーク LED インジケータ
- 4 ハードディスク LED インジケータ

LED インジケータ	色	説明	状態
電源	緑	しっかり点灯	電源オン
	オレンジ	10 秒ごとに点滅	LED ナイトモード
システムステータス	緑	点滅	電源オン
		しっかり点灯	システムの準備ができています
	赤	しっかり点灯	1. システム或いはハードディスクの異常 2. ファン或いはシステムの温度の異常
ネットワーク	緑	しっかり点灯	ネットワークポートが接続されています
ハードディスク	緑	しっかり点灯	ハードディスクの準備ができています
		点滅	データにアクセス中です

フロントパネル

AS1102TL



① HDD1

② HDD2

背面パネル

AS1102TL



① パワーボタン

⑤ DC 入力

② リセットボタン

⑥ システムファン

③ USB 2.0 ポート

⑦ K-ロック

④ RJ45 コネクタ

NAS をシャットダウンする

1. 下図に示すように、電源ボタンの機能の設定を確認してください。電源ボタンを 1.5 秒間押し続けた時、NAS をシャットダウンするか、スリープモードに入るかを選択することができます。この設定は、ADM 内から次の手順でアクセスすることができます：[設定]→[ハードウェア]→[電源]→[設定]



The screenshot shows the ADM settings interface. The left sidebar lists various settings categories, with 'ハードウェア' (Hardware) selected. The main content area is titled '電源' (Power) and includes the following sections:

- システム** | **エネルギーコントロール** | **電源** | **ファンコントロール** | **LCDパネル**
- EuPモード構成**
EuP(ErP)はEnergy-using Productsの略で電力消費量を規制するために、欧州連合によって作成されました。
 有効にする 無効にする
- 設定**
 ウェイク・オン・ランを有効にする (WOL), Wake on WAN (WOW)
 電源ボタンを1.5秒間押し続けたとき: **NASを停止** (dropdown menu)
 NASの電源が復帰したら: **元の状態に復帰する** (dropdown menu)
- 電力スケジューリング**
 追加 編集 削除

日	電源オン	電源オフ	再起動	スリープ

A blue '適用' (Apply) button is located at the bottom right of the settings area.

2. 電源ボタンを 1.5 秒間押したままにします。システムブザーから「ビープ音」が聞こえるので、それと同時に電源ボタンを離してください。設定に応じて、NAS はシャットダウンまたはスリープモードに入ります。

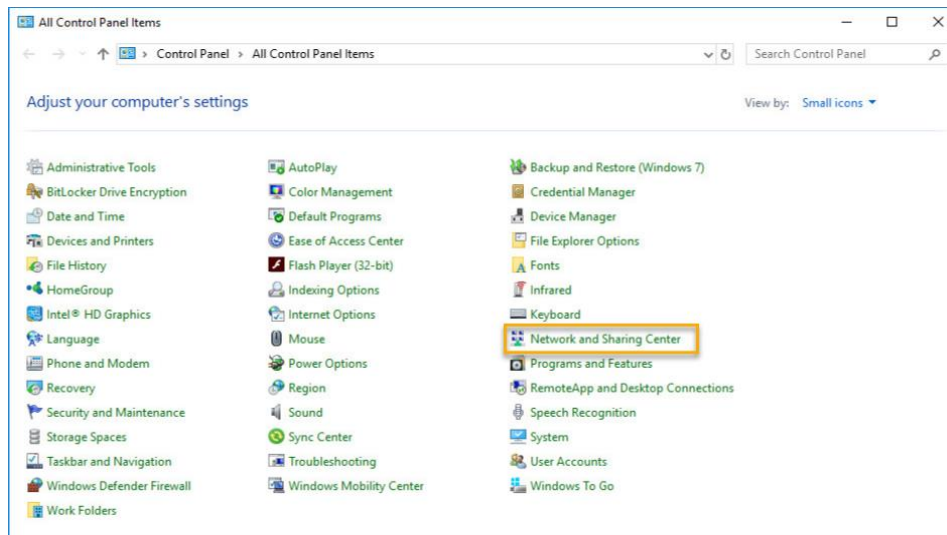


トラブルシューティング

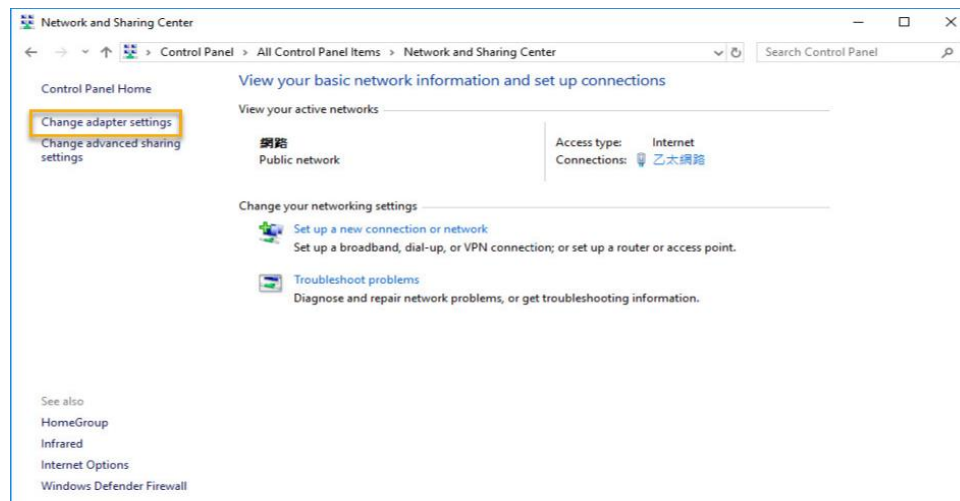
Q: ASUSTOR コントロールセンターを使用して ASUSTOR NAS を検出できないのはどうしてですか？

A: ASUSTOR コントロールセンターを使用して NAS を検出することに問題がある場合、次を実行してください。

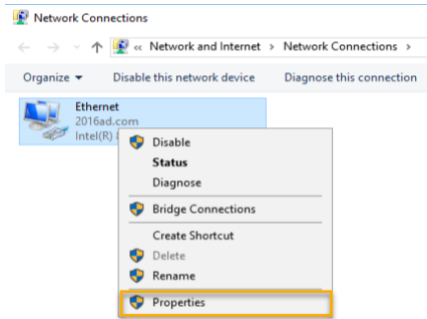
1. ネットワーク接続を確認してください。
 - ✓ コンピュータと NAS が同じローカルエリアネットワークの一部であることを確認します。
 - ✓ ネットワーク LED インジケータが点灯しているかどうか確認します。点灯していない場合、イーサネットケーブルを他のネットワークポートに接続してみるか、別のイーサネットケーブルの使用を試みてください。
 2. コンピュータで作動しているファイアウォールをまず無効にしてください。次に、ASUSTOR コントロールセンターを使用して NAS をスキャンしてみてください。
 3. それでも NAS を検出できない場合、付属の RU-45 ネットワークケーブルを使用して NAS をコンピュータに接続するか、小コンピュータの IP 設定を変更してください。
- ✓ **[スタート] → [コントロールパネル] → [ネットワークと共有センター]**の順に選択します



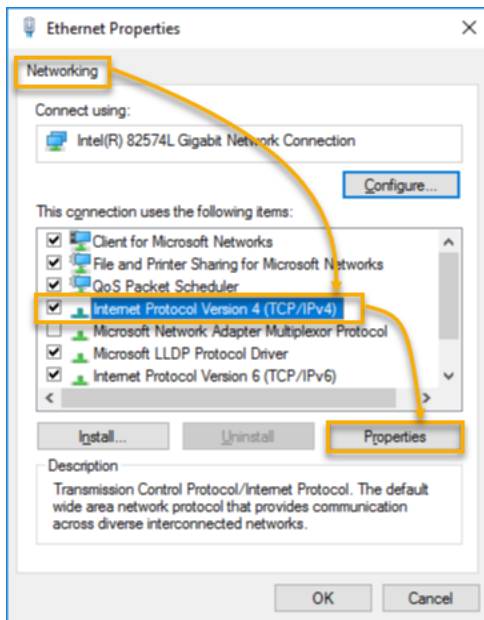
- ✓ 左側のパネルで**[アダプタ設定の変更]**をクリックします。



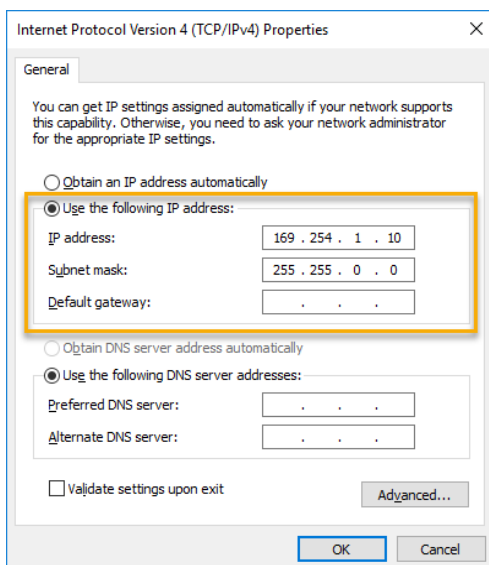
- ✓ **[ローカルエリア接続]**を右クリックし、**[プロパティ]**を選択します。



- ✓ [ネットワーク]タブの下で[インターネットプロトコルバージョン 4 (TCP/IPv4)]を選択し、[プロパティ]をクリックします。



- ✓ [一般]タブの下で、[次の IP アドレスを使用する]ラジオボタンを選択します。[IP アドレス]を 169.254.1.1 に[サブネットマスク]を 255.255.0.0 に設定し、[OK]をクリックします。



- ✓ ASUSTOR コントロールセンターを開いて NAS をスキャンします。

The screenshot shows the ACC (ASUSTOR Control Center) interface. At the top, there is a navigation bar with icons for Scan, Open, Connect, ADM Update, Service, and Action. Below this is a table listing various devices with their respective details.

Name	IP	Model	Serial Number	MAC Address	ADM Version	Status	Enable
AS6208T-80F7	172.16.2.35	AS6208T	AS16066210TM0007	10:bf:48:8b:80:f7	3.4.1.R7Q6	Ready	
AS3202T-LEO	172.16.9.116	AS3202T	AS16073204TM0003	10:bf:48:9b:86:99	3.4.3.B9R1	Ready	
AS6102T-87CE-MM	172.16.2.24	AS6102T	AS16076104TM0341	10:bf:48:8b:88:64	3.4.2.R932	Ready	
AS6204T-88DF	172.16.1.121	AS6204T	AS16076204TM0144	10:bf:48:8b:88:df	3.4.0.R7N3	Ready	
AS6204R	172.16.10.130	AS6204R	AS16076212RM0006	10:bf:48:8b:8b:bf	2.6.2.R6L2	Ready	
Surveillance	172.16.2.179	AS6204R	AS16076212RM0009	10:bf:48:8b:8b:b8	2.7.3.RHQ3	Ready	
AS-6212R-S	172.16.10.31	AS6212R	AS16076212RM0011	10:bf:48:8b:8b:9b	3.5.0.A9G1	Ready	
AS4004T-Jean	172.16.1.62	AS4004T	AS20180620TM0215	00:51:82:11:22:02	3.4.3.B9G1	Ready	
AS5110T-5129-S	172.16.2.77	AS5110T	AS25015110TM0000	20:14:12:10:51:2b	3.4.2.R932	Ready	
AS7008T-00r01-ri	172.16.2.10	AS7008T	AS87654321TM3333	20:14:08:27:00:01	3.5.0.A9G1	Ready	
AS6202T-AAA	172.16.2.105	AS6202T	ASUSTORRDTST	20:15:07:13:62:04	3.3.1.RIH2	Ready	
AS-604T-vivian	172.16.1.109	AS-604T	AT1207608MB0047	10:bf:48:89:c4:2e	3.5.0.A9R1	Ready	
AS-604T-C534	172.16.2.218	AS-604T	AT1207608MB00EA	10:bf:48:89:c5:33	3.4.3.B9K1	Ready	

4. 上記の手順で問題を解決できない場合、最寄りの ASUSTOR 代理店または [ASUSTOR 顧客サービス](#) にお問い合わせください。
[ASUSTOR Knowledgebase](#) もぜひご覧になってください。